

16SS THAILAND

국제유행색협회(INTERCOLOR)에서 제안한 2016 Spring/Summer시즌 국가별 컬러 분석



2016년 봄, 여름의 국제 유행색 결정을 위한 INTERCOLOR의 102번째 회의가 스페인 바로셀로나에서 2014년 5월 25일부터 27일, 3일에 걸쳐 진행되었다.

INTERCOLOR는 “컬러는 국제적으로 논의되어야 하며, 서로 간의 동의 하에서 결정되어야 한다” 는 INTERNATIONAL COLOR CONFERENCE의 논의 하에서 1963년 처음 시작되었고, 년 2회 INTERCOLOR 회의 개최로 실행에 옮겼다. INTERCOLOR CONGRESS는 년 2회 회원국의 도시에서 진행되며, 2년 앞선 시점에서의 LOCAL COLOR CONCEPT과 회원국 제안 컬러를 통해 시즌의 컨셉과 COLOR CARD를 결정, 제안한다.

이번 회의에서는 한국을 비롯한 14개국(중국, 핀란드, 프랑스, 독일, 헝가리, 이태리, 일본, 포르투갈, 스페인, 스위스, 타일랜드, 터키, 영국)의 컬러 전문가들이 각국의 제안 컬러 발표와 국제 유행색 결정을 위해 참석하였으며, 특히 주목할만한 시선을 받은 국가들에 대한 컬러 경향에 대해 소개하고자 한다.



2016년 봄, 여름의 국제 유행색 결정을 위한 INTERCOLOR의 102번째 회의가 스페인 바로셀로나에서 2014년 5월 25일부터 27일, 3일에 걸쳐 진행되었다.

INTERCOLOR는 “컬러는 국제적으로 논의되어야 하며, 서로 간의 동의 하에서 결정되어야 한다” 는 INTERNATIONAL COLOR CONFERENCE의 논의 하에서 1963년 처음 시작되었고, 년 2회 INTERCOLOR 회의 개최로 실행에 옮겼다.

INTERCOLOR CONGRESS는 년 2회 회원국의 도시에서 진행되며, 2년 앞선 시점에서의 LOCAL COLOR CONCEPT과 회원국 제안 컬러를 통해 시즌의 컨셉과 COLOR CARD를 결정, 제안한다.
한국은 1992년부터 CFT가 INTERCOLOR의 정식 멤버로 회의에 참석하였고, 다음해 6월 61번째 회의부터 참여하여 발언권을 갖기 시작했다.

컬러는 모든 산업의 트렌드에서 가장 빠르게 결정되고 파급력을 가진다.
특히 각국에서 제안하는 컬러는 주요 국가와 그 인접국의 컬러 트렌드 경향 파악, 컬러에 영향을 미치는 주요인들의 동향, 현지 소비자들을 타겟으로 하는 상품기획 등 비즈니스에서의 수요가 점차 증가하고 있다.

이번 회의에서는 특히 주목할만한 시선을 받은 그 두번째 국가는 태국이다.
태국은 Rajamangala University of Technology Krungthep 소속의 Thailand Institute of Fashion Research(www.infashthailand.com)가 2008년부터 활동을 하고 있으며, 태국과 인접 아세안 국가의 컬러 디자인 발전을 목표로 학계와 산업계의 연결 고리를 하고 있다.
태국은 특히 자국의 문화와 자연을 바탕으로 한 개성있는 컬러와 이미지 제안으로 인터컬러 회의에서 항상 주목을 받고 있으며, 컬러 감이 뛰어나기로 인터컬러 내에서도 유명하다.

I . Theme

“Restart Thinking”



태국은 최근 자국에서 일어난 자연 재앙, 쿠데타와 같은 국가적인 사태를 겪으면서 **‘지금은 닫힌 모든 것을 열고 사고의 전환이 필요한 시기’**라고 이야기한다. 정치, 경제, 환경 등 사회 전 분야에서 부정적이고 어두운 면들이 모두 응집되어 **“다시 생각하라(Restart Thinking)”**라는 하나의 테마로 자리잡았다. 문제를 감추기보다, 드러냄에 의해 문제를 해결하고자 함이 돋보인다.

태국은 부정적인 것들의 이면들을 바라봄에 의해 긍정적인 메시지를 얻고 앞으로 나아갈 것을 촉구한다. 특히 환경적인 문제들에 있어서는 가공이 거의 되지 않은 자연 그 자체에서 치료를 받고 영감을 얻어야 한다고 이야기한다. 태국의 주식인 쌀에서 온 컬러, 치료의 컬러, 바나나 잎, 덜 가공된 음식 등 로우 푸드를 통한 힐링과 치료에 대해 중점을 둔다.

인터컬러에서 제안한 16Spring & Summer의 컬러는 태국의 현실을 그대로 드러내며 가공하지 않은 컬러들로 표현된다. 어둠을 드러내면서 이면에서 긍정의 메시지들을 발견하고, 가공하지 않은 자연 자체로부터 컬러들로부터 치유를 얻는다. 전통적이면서도 민속적인 컬러를 중요시하지만 위트와 유머를 지닌 젊은이들의 행동 등에서 나온 컬러들이 제안된다.

II. Influence

“모더니티로의 대전환”

1, 2_모더니티로의 대전환 (Big transition towards modernity)

태국의 수도 방콕(Bangkok)은 아날로그와 트렌디함이 공존하는 도시이다. 문화적 유산(heritage)을 가진 이 곳에서 모더니티로의 전환이 이루어 지고 있다. 1800년대에 차이나 타운에 세워졌던 오래된 시장 건물에도 현대적인 전환이 일어나고 있다.



3, 4_중독된 컬러 (Poisoned colors)

네거티브 필름이라는 소재를 통해 인간과 자연 환경의 정반대 면을 본다. 마치 인간과 환경의 내면으로부터 외면을 바라보는 것과도 같다. 2016년은 반드시 모든 닫힌 상황들이 열리고 긍정을 향해 나아가야 할 때라고 본다.



II. Influence

“세상이 변한다면”

5_ ‘세상이 변한다면’ (If the world change)

2013년 싱가포르 비엔날레의 대주제 ‘세상이 변한다면’ 에서는 많은 동남아시아 작가들 참여하여, 현실 사회의 부정적인 단면을 주로 표출하였다.



6_ 부정직의 컬러 (Colors of Dishonesty)

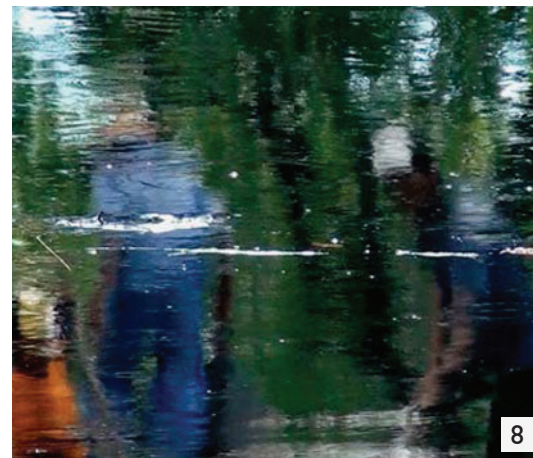
사회적 관점이 반영된 작품 ‘Specula’ by Nguyen Canh Phi Phi (2009)

7_ 강렬한 컬러 (PARANOIA)

싱가포르 작가의 작품으로 강렬한 컬러 대비를 이루는 사회적 경계선들은 싱가포르인들의 신체적, 정신적 차이를 의미한다. 이것들이 엮여서 싱가포르를 대변하는 하나의 큰 초상을 이룬다.

8_ 어두운 컬러 (Abstraction of Reality)

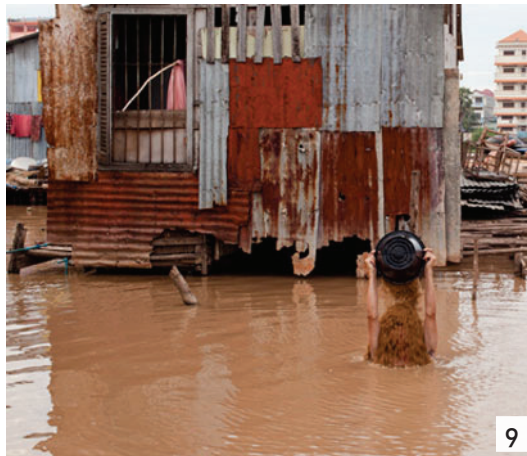
흑강의 얼굴(Face of The Black River)은 도시 생활의 부정적면을 의미하는 어두운 컬러로 인도네시아 자카르타의 현실을 추상적으로 표현한다. 부정적인 어두운 컬러 속에서도 아름다운 화면이 나타나는 것을 통해 비록 현실의 삶이 어려울지라도 그 가운데서 희망을 찾을 수 있음을 보여준다.



II. Influence

9_ 현실의 컬러 (Color of Reality: the decaying environment)

캄보디아 작가 Khay Samnang의 작품으로, 지나친 발전이 환경 파괴를 가져오는 부정적인 면을 피력하며 정부에 항거하는 의미를 담고 있다. 작가는 메콩강과 같은 개발 중인 장소에서 가서 양동이에 모래를 푸고 그것을 그의 몸에 쏟아 붓는 퍼포먼스로 환경파괴에 대한 경각심을 준다.



9

10_ 부패하는 컬러 (Decaying color)

부패하는 종교, 부패하는 선(미덕)을 상징한다. 부처의 피부가 부패하고 있다.



10

11_ 문지르는 컬러 (Rubbing color: the skin to be rubbed)

비누로 만든 어린 아이 조각상은 싱가포르 비엔날레 2013에 출품한 베트남의 현대미술가 Vu Hong Ninh의 2009년 작품이다. 기괴스럽게도 이 작은 조각상은 방문객들이 아이의 몸을 문지르며 손을 닦도록 권유하는데, 이는 아시아권에서는 사원에 들어서며 손을 닦는 제스처를 상징함과 동시에 서양에서는 본디오 빌라도(Pontius Pilate)가 그의 손을 닦아 죄를 씻었다는 오래된 의식을 모두 함포한다.



11

12_ 삶에 관한 우주론 (Cosmology of life)

인도네시아의 작가 Toni Karwa의 바늘 사이즈 콜렉션으로 부적같이 생긴 이 조각품들은 직관적으로 조각되었으며, 작가의 자연관, 정신관, 우주론에 대한 성찰이 담겨있다.



12

II. Influence

“Restart Identity”

13,14 새로운 정체성 모색 (Restart Identity)

부정적인 현실에서 벗어나 새로운 정체성을 찾는 치유의 노력을 자국의 전통문화와 역사에서 찾고자 한다.

15_가공되지 않은 누에고치에서 얻은 Antique Pastel

16_태국의 주식인 쌀에서 온 Growth Yellow

17_Butterfly-pea Violet 색을 담은 태국의 Chor Muang의 꽃모양 경단

18_치료의 컬러 (Therapy Colors)



13



14



15



16



17



18

II. Influence

19_Color of 5 nutritions



20_Banana Leaf wrapping



21_인공과 거리가 먼 raw, less processes



22_Jewel Beetle



23_Blue Benjarong

벤자롱(Benjarong)은 5개의 기본 컬러를 갖는 태국의 전통적 도자기이다. 벤자롱은 태국의 거의 모든 사람들이 선물을 주거나, 집, 사무실에 전시하기 위해 가지고 있다.



24_태국의 디저트 루비 코코넛에서 볼 수 있는 Ruby Red

루비 코코넛 또한 쉽게 먹을 수 있는 디저트라는 점에서 희귀한 것이 아닌 삶속에 자연스럽게 자리한 것이다.



II. Influence

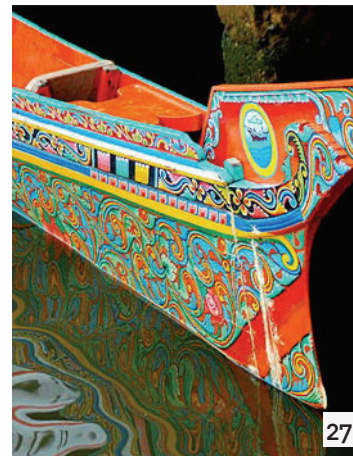
25_Exotic DNA



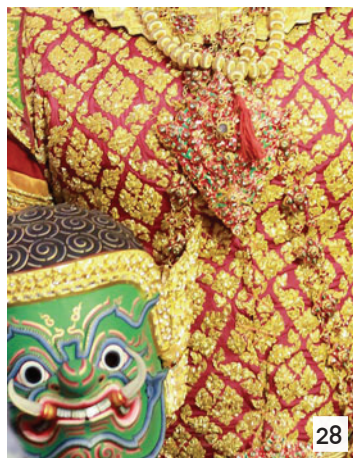
26_Northern : Tribal Red



27_Boat of Hope



28_Northeastern : Vibrant Yellow



29_Moving forward motorbike



30_Ethnic soul



II. Influence

“Strong Future”

31-34_ 트렌스 젠더 ‘수염 난 가정주부’

(Young Influencer: Housewife with a beard)

사진에 등장하는 주인공 Mae Baan Mee Nuad는 자신을 예술가, 혹은 사진작가로 칭하며 취미로 일을 시작하였다. 황당하고 다소 엽기적인 작품을 주위 사람들과 공유하며 유명세를 탔다. 그? 그녀?가 출연하는 사진 속 화면에는 사회 문제 해결을 촉구하는 메시지가 숨겨져 있다.

31_ “Please be careful of the slope”

32_ “Electric wires need to be re-managed”

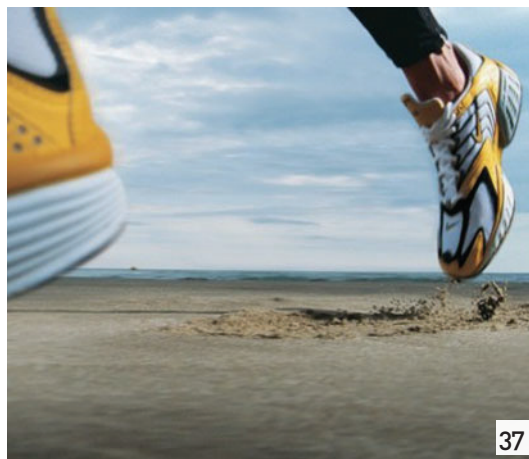
33_ “Find Children play space”

34_ “We need lower accident on public transportation”



II. Influence

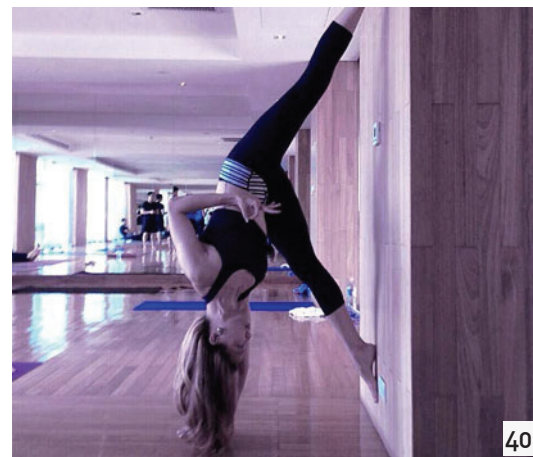
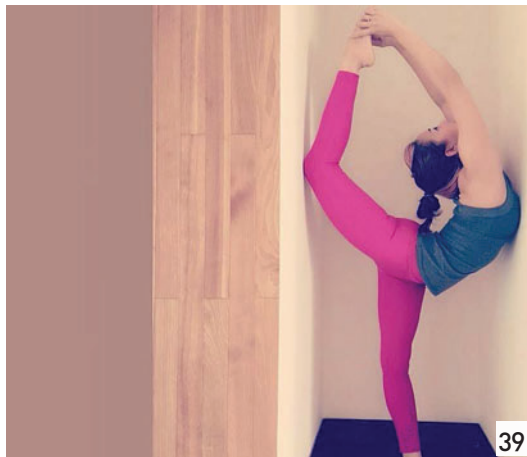
35-38_자연과의 강한 유대를 보이는 활동들
(Strong connection to nature)



II. Influence

39-42 Outdoor & Sports

태국에서는 아웃도어 스포츠 및 각종 스포츠가 각광을 받고 있다. 여성들 사이에서 복싱이 큰 인기를 끌고 있으며, 이는 여성의 파워가 커지고 있음을 보여주는 하나의 사례이다.



III. Color Proposal

복잡한 스킨

태국이 제안하는 첫번째 컬러팔레트는 '복잡한 스킨(Complex Skin)' 이다. 인간뿐만 아니라 동물, 식물 그리고 건축물의 표면으로부터 나온 스킨(Skin) 컬러들이 블루 투어멀린(Blue Tourmaline)의 쿨한 액센트와 함께 거의 비슷한 톤들로 컬러 팔레트가 표현된다.

이 컬러의 스토리는 다음의 챕터에서 지속된다. 더욱 복잡해지고 미묘한 레이어들이 누에고치 섬유처럼 둥글게 말려져 있다. 진짜 존재하는 물질로부터 나온 앤티크 파스텔(Antique Pastel)과 정직한 컬러들은 벽돌, 모래, 쌀의 표면 등에 대해서 이야기한다.



III. Color Proposal

자연 치료

태국이 제안하는 두 번째 컬러 팔레트는 **‘자연 치료(Raw Therapy)’** 이다. 로 푸드(raw food)를 향한 무브먼트는 사람들이 스스로를 다루는 방식을 변화시켰다. 사람들은 치료약을 대신해 식이를 바꾸고, 근거리에서 자라나는 채소들을 더욱 신뢰하게 되었다.

이 컬러 팔레트는 **오가닉 영양분의 서로 다른 색상(Hue)들로 구성된다.** 가공하지 않은 식물의 촉감, 살아있는 톤들, 허브로부터 나오는 컬러들 그리고 내추럴 소재들이 힐링의 컬러의 센스를 전달해준다. 바나나 잎, 계란 노른자, 생강, 식물의 뿌리들이 모두 ‘Raw Therapy’ 컬러 팔레트를 확장시킬 고유 컬러들을 갖는다.

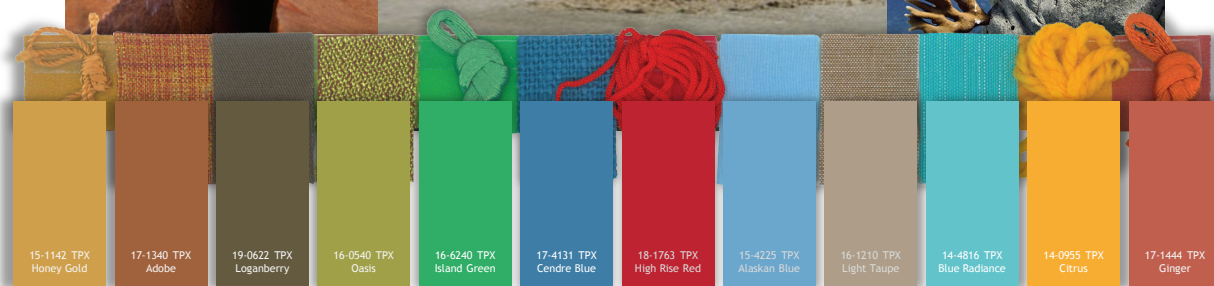


III. Color Proposal

녹색 장벽

태국이 제안하는 세번째 컬러팔레트는 **‘녹색 장벽(Green Barrier)’**이다. 사람들은 점점 더 자연에 의존하고, 보호받고 싶어한다. ‘녹색 장벽(Green Barrier)’의 컬러 레인지는 **자연의 톤(tones)과 어드벤처(adventure)의 액센트**를 서로 연합하여 인간이 어떻게 자연과 함께 호흡할 수 있는가에 대한 정의를 내린다.

아웃도어 복싱, 비치 조깅, 오픈 에어 요가와 같은 액티비티(activity)들은 인간을 태양의 빛, 계절의 바람 그리고 주변 환경과 함께 역동적으로 연결된다.



III. Color Proposal

이국적인 DNA

태국이 제안하는 네번째 컬러 그룹은 '이국적인 DNA(Exotic DNA)'이다. 인간이 정교하게 만든 장식품들을 통해 에스닉(ethnic)에 대한 미래를 진정으로 고민한다.

아시아의 영혼을 묘사하는 대범한 컬러들이 비스케이 그린(Biscay Green), 달콤 씁사름한 레드(Bitter-sweet Red), 강렬한 옐로우(Vibrant Yellow), 이클립스 블루(Eclipse Blue)와 같은 솔직한 톤으로 지속되어 표현된다. 지중해의 블루(Mediterranean Blue), 모나코의 블루(Monaco Blue), 그린(Green)과 같은 민속적인 느낌의 컬러들과 함께 지역의 수공예(handcraft) 제품으로부터 온 정교한 디테일을 표현하는 반짝이는 골드(Gold)와 실버(Silver)에 의해 완전체를 이룬다.



III. Color Proposal

어두운 조류

태국이 제안하는 다섯번째 컬러 그룹은 '어두운 조류(Black Tide)' 이다. 불확실한 환경은 사람들을 어두운 감정 속에서 가까스로 살아가게 만든다. 이번 시즌의 '어두운 조류(Black Tide)' 는 다크(Dark)한 컬러들이 좀 더 부드럽게 표현된다. **강한 충돌 속에서 부드러움이 증가함을 눈여겨 볼 필요가 있다.** 이 컬러 그룹은 희망이 없는 곳에서 한줄기 빛을 포착한다.

밍크 브라운(Mink Brown), 화산암빛 바이올렛(Graystone Violet), 담녹색(Verdant Green), 그리고 캐비어의 블랙(Caviar Black)으로부터 칙칙한(Dull)한 컬러들이 추출되었고, 이들은 몬테나 그레이프(Montana Grape), 처트니(Chutney) 그리고 구름빛의 그레이(Cloud Gray)와 같은 부드러운 톤으로 확장되었다. 심지어 히고무리해졌지만 여전히 찬란하게 빛나는 티벳 레드(Tibetan Red), 반금속의 골드(Semi-metallic Gold)의 레커칠 효과로 엑센트를 주었다.



III. Color Proposal

부정적인 사고

태국이 제안하는 마지막 컬러팔레트는 '부정적인 사고(Negative Mind)' 이다. 네거티브 필름(negative film)을 연상시키는 극단적인 브라이트(Bright)들은 인공적이며 비현실적인 색상(Hue)과 함께 연합하여 디지털 소비에 대한 중독증상을 나타낸다. 디지털 소비가 많아질수록, 정신을 표현하는 컬러에 대한 중독도 늘어난다.

이러한 비현실적이고 인공적인 컬러들을 긍정적으로 변모시키기 위해 우리는 아일랜드 그린(Island Green), 불타는 듯한 레드(Fiery Red), 발라드 블루(Ballad Blue), 온화한 플록스의 핑크(Floux Pink), 진황색의 골든 로드(Golden Rod), 홀로그램 화이트 (Hologram White)와 같이 브라이트(Bright)하고 긍정적인 컬러들을 함께 배치한다.



IV. National Color Card

16SS, THAILAND



National Color Proposal

(재)한국컬러앤드패션트렌드센터(CFT)에서는
한국디자인진흥원과 함께 산업통상자원부의 지원을 받아
디자인 산업에서 컬러 트렌드 동향을 조사 분석하여 정보를 제공하고 있으며,
모든 정보는 디자인DB(<http://designdb.com/>)에서 무료로 받아보실 수 있습니다.

- 문 의 -

(재)한국컬러앤드패션트렌드센터 전략기획팀
서울시 서초구 사임당로5, 남도빌딩 5층
T. 02)549-2362 F. 02)549-4745 H. www.cft.or.kr

(CFT) (재)한국컬러&패션트렌드센터