

16FW Germany

국제유행색협회(INTERCOLOR)에서 제안한 2016 Fall/Winter시즌 국가별 컬러 분석



2016년 가을, 겨울의 국제 유행색 결정을 위한 INTERCOLOR의 103번째 회의가 터키 이스탄불에서 2014년 11월 19일부터 21일, 3일에 걸쳐 진행되었다.

INTERCOLOR는 “컬러는 국제적으로 논의되어야 하며, 서로 간의 동의 하에서 결정되어야 한다”는 INTERNATIONAL COLOR CONFERENCE의 논의 하에서 1963년 처음 시작되었고, 년 2회 INTERCOLOR 회의 개최로 실행에 옮겼다. INTERCOLOR CONGRESS는 년 2회 회원국의 도시에서 진행되며, 2년 앞선 시점에서의 LOCAL COLOR CONCEPT과 회원국 제안 컬러를 통해 시즌의 컨셉과 COLOR CARD를 결정, 제안한다.

이번 회의에서는 한국을 비롯한 15개국(중국, 핀란드, 프랑스, 독일, 헝가리, 이태리, 일본, 포르투갈, 스페인, 스위스, 태일란드, 터키, 영국, 미국)의 컬러 전문가들이 각국의 제안 컬러 발표와 국제 유행색 결정을 위해 참석하였으며, 특히 주목할만한 시선을 받은 국가들에 대한 컬러 경향에 대해 소개하고자 한다.



2016년 가을, 겨울의 국제 유행색 결정을 위한 INTERCOLOR의 103번째 회의가 스페인 바로셀로나에서 2014년 11월 19일부터 21일, 3일에 걸쳐 진행되었다.

INTERCOLOR는 “컬러는 국제적으로 논의되어야 하며, 서로 간의 동의 하에서 결정되어야 한다” 는 INTERNATIONAL COLOR CONFERENCE의 논의 하에서 1963년 처음 시작되었고, 년 2회 INTERCOLOR 회의 개최로 실행에 옮겼다.

INTERCOLOR CONGRESS는 년 2회 회원국의 도시에서 진행되며, 2년 앞선 시점에서의 LOCAL COLOR CONCEPT과 회원국 제안 컬러를 통해 시즌의 컨셉과 COLOR CARD를 결정, 제안한다.
한국은 1992년부터 CFT가 INTERCOLOR의 정식 멤버로 회의에 참석하였고, 다음해 6월 61번째 회의부터 참여하여 발언권을 갖기 시작했다.

컬러는 모든 산업의 트렌드에서 가장 빠르게 결정되고 파급력을 가진다.
특히 각국에서 제안하는 컬러는 주요 국가와 그 인접국의 컬러 트렌드 경향 파악, 컬러에 영향을 미치는 주요인들의 동향, 현지 소비자들을 타겟으로 하는 상품기획 등 비즈니스에서의 수요가 점차 증가하고 있다.

이번 회의를 통해 소개하는 첫번째 국가는 독일이다.
독일은 1963년 INTERCOLOR 회의의 설립 멤버이자, 1950년대부터 독일의 디자인 및 재료의 컬러 권위적인 기관 Deutsches Mode Institut (DMI, www.deutschesmodeinstitut.de)의 Niels-Holger Wien가 대표로 활동을 하고 있으며, 문화, 예술, 디자인 영역에 있어서 최근 두각을 나타내고 있는 독일은 트렌드에 대한 뛰어난 통찰력과 감각적인 컬러들을 제안해오고 있다.

I . Theme

“SHAREALITY”



Lichtgrenze - WALL OF LIGHT (2014)

서베를린을 동베를린과 주변 동독지역으로부터 완전히 고립시키는 역할을 한 '베를린 장벽'이 붕괴되고, 서독과 동독이 서로 소통하고 화합하는 '하나'의 독일이 된지 25주년이 되었다. 베를린 장벽은 국경이 느슨해진 틈을 타고 동독 주민들이 서독으로 국경을 넘는 일이 일어나기 시작하면서 무너지기 시작했는데, 이때를 기점으로 시민들은 각자의 목소리를 높여 평화를 위한 시위를 하기 시작했다. 결국 동독의 지도자가 서독의 방문을 허용하겠다는 결정을 내렸으나, 상황이 와전되며 이에 고무된 동독 시민들은 직접 해머와 곡괭이를 가지고 벽을 부수기 시작했다. 현재는 역사의 기념물로 남기기로 결정한 약간의 구간과 감시탑을 제외한 모든 시설이 철거되었으며, 아직까지 포츠담 광장에 남아있는 장벽은 살아 있는 기념물이 되어 수많은 관광객을 맞이하고 있다.

그들은 서로가 다름을 인정하고 '공존'하였으며, 자연스럽게 내부적으로 장벽을 무너트려 서로 소통하고 화합했다. 이렇게 동독과 서독은 서로를 포용해나가면서 비로서 '하나'가 된 것이다.

이야기에는 인물, 공간 그리고 기타 우연한 요소들이 만나기 때문에 우리는 이야기 하는 것을 좋아한다. 거기에서 우리는 유사점을 발견하고 확인할 수 있다. 우리는 관점을 바꾸고 가능성을 상상할 수 있다. 이런 이유로, 이야기는 펼쳐진 현실을 보여준다고도 할 수 있다. 이는 상호 연결되어 있는 우리의 현실과 유사하며, 여기에서는 모든 가능한 링크와 레퍼런스들이 지속적으로 겹쳐져 있다.

I . Theme

“SHAREALITY”

이야기에는 인물, 공간 그리고 기타 우연한 요소들이 만나기 때문에 우리는 이야기 하는 것을 좋아한다. 거기에서 우리는 유사점을 발견하고 확인할 수 있다. 우리는 관점을 바꾸고 가능성을 상상할 수 있다. 이런 이유로, 이야기는 펼쳐진 현실을 보여준다고도 할 수 있다. 이는 상호 연결되어 있는 우리의 현실과 유사하며, 여기에서는 모든 가능한 링크와 레퍼런스들이 지속적으로 겹쳐져 있다.

우리는 디지털 혁명을 통해 각자의 일상의 비전을 각인시키는 '자기 중심의 관점'에 거의 익숙해졌다. 우리는 자기 중심의 관점을 공유하며 다른 사람의 관점도 공유한다. 연결성은 공동체라는 느낌을 주며, 정보의 출현을 배가시킨다. 하지만, 이것이 우리에게 영향을 미치고 우리를 만족시키는가. 실질적인 미(美)가 디지털의 완벽성과 표면과 매치되지 않으면 어떻게 되는가?

실질 환경과 디지털 환경이 양극화되어 가는 공간의 균형을 맞추기 위한 노력으로, 우리는 새로운 표면을 찾는다. 새로운 기술적 퀄리티는 이들의 융합으로부터 생겨나며, 정제된 '날 것(rawness)'과 하이브리드한 자연스러움을 보여 준다. 느껴지는 질감과 초조해하는 가벼움은 우리의 감각에 접근해 온다. 또한, 컬러의 세계는 모던한 감각에 중점을 둔다. 침묵과 특수한 조성(調聲)에는 강력한 모멘텀이 있다. 이와 대조적으로, 그래픽의 강렬함은 내러티브한 모티브와 강한 색채적 구성을 만들어 낸다.



II. Influence



Lichtgrenze - WALL OF LIGHT

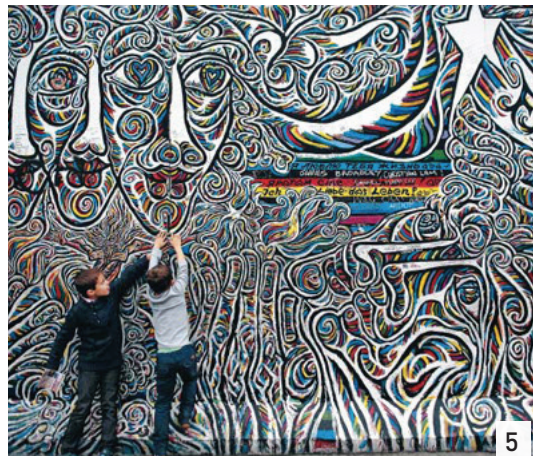
1-3_장벽을 따라 풍선 조명을 설치

4_풍선 조명을 날려보내는 장면

베를린 장벽 붕괴 25주년을 맞아 이 역사적 사건을 기념하기 위해 작가 Lichtgrenze는 베를린 중심에 있는 15km의 벽을 따라 8,000개의 특별한 풍선 조명을 설치하는 빛의 경계 프로젝트를 선보였다.



II. Influence



이스트 사이드 갤러리

5-8_이스트 사이드 갤러리 벽화들

베를린 장벽이 무너진 후 90년대 당시에 독일의 VBK와 BBK라는 아티스트 협회의 주최로 수많은 세계의 아티스트들이 이곳에 와서 냉전의 종말을 기념하고 평화의 시대를 찬양하는 작품을 무너뜨리지 않은 장벽에 그려넣기 시작했다.



II. Influence

Bernauer 스트라스 베를린 장벽 기념관

9-12 장벽 칸막이에 꽂인 독일 꽃

베를린 장벽 붕괴 25주년을 맞아 베를린 장벽 기념관에서 추모를 위해 전 베를린 장벽의 칸막이 사이에 독일 꽃을 배치했다.

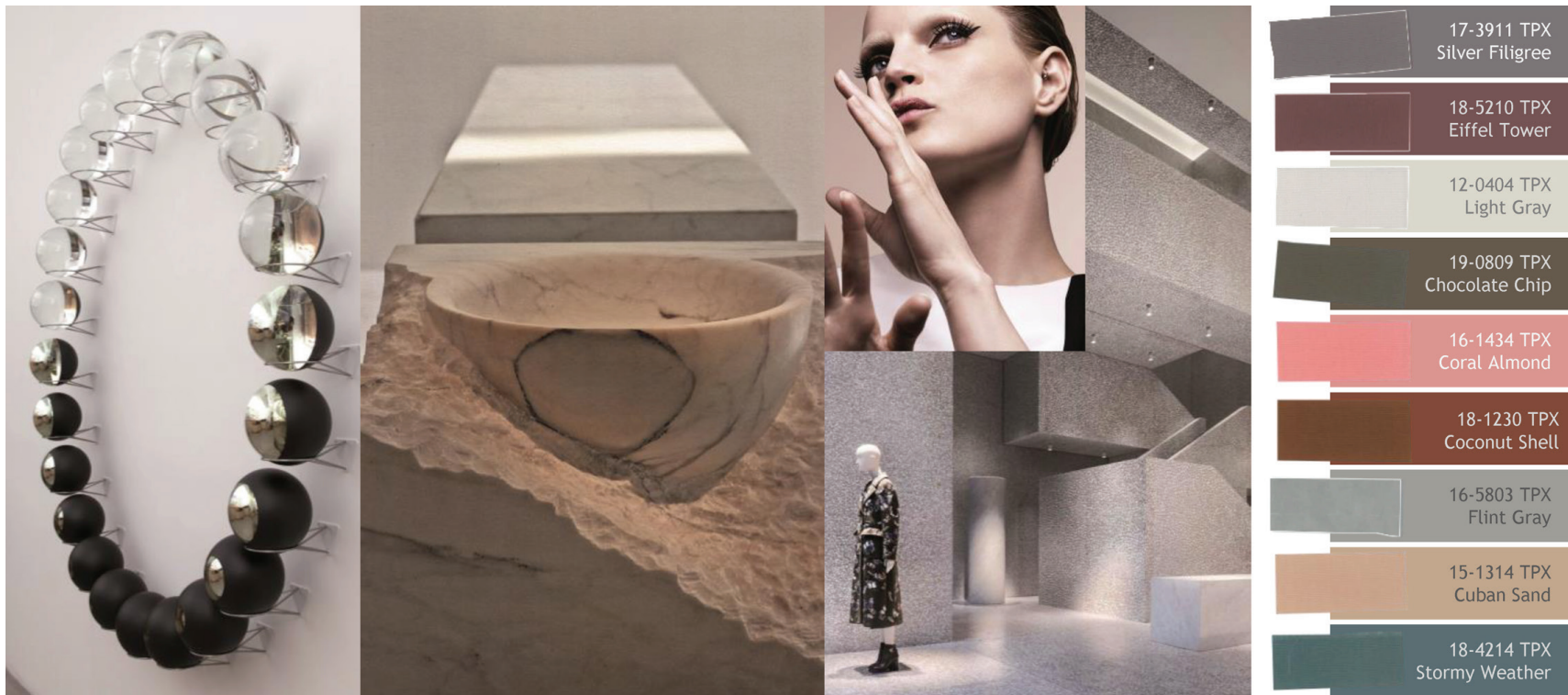


III . Color Proposal

정제

독일이 제안하는 첫번째 컬러팔레트는 정제(REFINE)이다. 정제는 침묵의 순간의 특별한 퀄리티를 말한다. 우리의 디지털 감각은 여유를 느끼며, 우리는 차별화되는 소재를 찾아 신경을 쓰게 되는데, 이는 침묵으로 남는다. 미묘한 그래픽과 정교하게 그려진 중립성은 정적인 가운데서 여러 가지를 시각화한다. 새롭고 복잡한 객관성을 위해, 정제된 '날 것(rawness)'은 소재와 연관된 조성(調聲)의 색상 하모니를 불러 일으키면서 부드럽게 표면에 집중한다.

쉐이드(shade)는 실버 그레이(silver grey), 다크 그라나이트 그레이(dark granite grey), 무유자기(biscuit porcelain), 모카 크림(mocha crème), 로즈 마지팬(rose marzipan), 레드 오커(red ochre), 파우더 베이지(powder beige), 스모크 블루(smoke blue)로 나타낸다.



III. Color Proposal

변화

독일이 제안하는 두 번째 컬러 팔레트는 변화(TRANSFIGURE)이다. 진정한 자연스러움의 자신감의 반향. 현 디지털시대의 환(還)속성 내에서, 기술 및 자연적 측면은 서로 중첩되며 상승한다. 재배한 것 같은 직물은 과학적 미묘함으로 생겨나고 있다. 피신하는 물질은 명쾌한 가벼움과 매끈함을 선호한다. 색의 조화는 미래 자연주의에서의 동행을 위해, 자연스런 청량감과 따뜻한 뉴트럴(neutral)을 통합한다.

컬러는 블랙 파인(black pine), 올빼미 회갈색(owl taupe), 청록색(turquoise), 타라곤(tarragon), 진한 말라카이트(deep malachite), 연한 적갈색(intense oxblood), 피죤 블루(pigeon blue), 마카다미아 브라운(macadamia brown), 우유빛 이끼색 그린(milky lichen green)으로 표현된다.



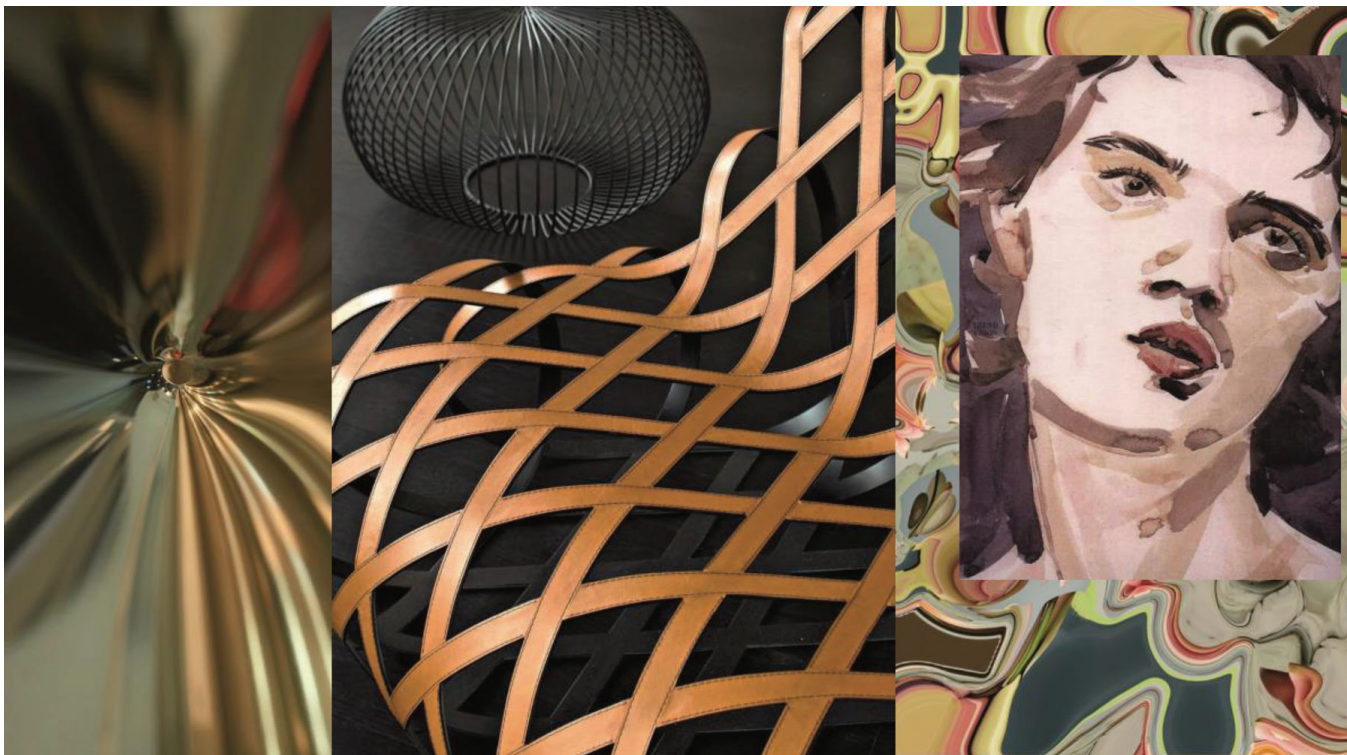
III . Color Proposal

포용

독일이 제안하는 세번째 컬러팔레트는 포용(EMBRACE)이다. 포용은 따뜻한 강렬함으로 이끄는 제스처. 스칸디나비아안 현대니티는 단조롭고 풍요롭지 않은 개방성을 보여준다. 복잡하지 않은 소재는 안락하게 감싸는 부드러운 질감을 보여준다. 부드러움과 모던한 직접성을 매력적인 용량과 연결시킨다.

네오 센슈얼(Neo Sensual)의 색상은 부드러운 그라데이션과 선명한 대조로 다가간다.

쉐이드(shade)는 생 초콜릿(raw chocolate), 프러시안 블루(prussian blue), 황금색 가을(golden autumn), 스위트 페퍼(sweet pepper), 화이트 피치(white peach), 퍼플 나이트 스카이(purple night sky), 프로스티 바이올렛(frosty violet), 강렬한 골든 옐로우(intense golden yellow), 마룬(maroon) 의 색상들로 표현된다.



19-0712 TPX Demitasse
18-4027 TPX Moonlight Blue
17-1048 TPX Inca Gold
18-1355 TPX Rooibos Tea
11-1408 TPX Rosewater
19-3920 TPX Peacoat
15-3909 TPX Cosmic Sky
15-0850 TPX Ceylon Yellow
19-1436 TPX Cinnamon

III. Color Proposal

초현실화

독일의 마지막 컬러 팔레트는 초현실화(SURREALIZE)이다. 이는 특이함에 대한 강력한 충동을 말하며 현실은 충분치 않다고 주장한다. 우리는 새롭고 다양한 현실을 만들기 위해 의견을 교환한다. 끊임없이 재구성되는 콜라주와 같이 강력하고, 즉시적이며 활력으로 가득 차 있는 소재는 급진적인 추상적 순서를 따른다. 다양성을 위한 강력한 진술로서 그래픽 컬러 충동은 시퀀스(sequence), 레이어링(layering), 리듬(rythme)의 대조를 배가시킨다.

색상은 카라멜 크림(caramel cream), 인텐시브 바이올렛(intensive violet), 스트라이킹 레드(striking red), 진한 적갈색(deep russet), 발사 나무(balsa wood), 흑요석(obsidian), 준 청록색(nearly cyan), 블루 잉크(blue ink), 드림리 블루(dreamy blue)를 사용한다.



IV. National Color Card

16FW, Germany

17-3911 TPX Silver Filigree	18-5210 TPX Eiffel Tower	12-0404 TPX Light Gray	19-0809 TPX Chocolate Chip	16-1434 TPX Coral Almond	18-1230 TPX Coconut Shell	16-5803 TPX Flint Gray	15-1314 TPX Cuban Sand	18-4214 TPX Stormy Weather
19-5406 TPX Pine Grove	16-1406 TPX Atmosphere	14-4816 TPX Blue Radiance	15-6428 TPX Green Tea	18-5725 TPX Galapagos Green	19-1627 TPX Port Royale	17-4320 TPX Adriatic Blue	16-1118 TPX Sponge	18-1031 TPX Toffee
19-0712 TPX Demitasse	18-4027 TPX Moonlight Blue	17-1048 TPX Inca Gold	18-1355 TPX Rooibos Tea	11-1408 TPX Rosewater	19-3920 TPX Peacoat	15-3909 TPX Cosmic Sky	15-0850 TPX Ceylon Yellow	19-1436 TPX Cinnamon
16-1333 TPX Doe	19-3424 TPX Sunset Purple	18-1763 TPX High Risk Red	19-1625 TPX Decadent Chocolate	12-0913 TPX Alesan	19-4007 TPX Anthracite	18-4537 TPX Methyl Blue	19-4028 TPX Insignia Blue	14-4307 TPX Winter Sky

National Color Proposal

(재)한국컬러앤드패션트렌드센터(CFT)에서는
한국디자인진흥원과 함께 산업통상자원부의 지원을 받아
디자인 산업에서 컬러 트렌드 동향을 조사 분석하여 정보를 제공하고 있으며,
모든 정보는 디자인DB(<http://designdb.com/>)에서 무료로 받아보실 수 있습니다.

- 문 의 -

(재)한국컬러앤드패션트렌드센터 전략기획팀
서울시 서초구 사임당로5, 남도빌딩 5층
T. 02)549-2362 F. 02)549-4745 H. www.cft.or.kr

(CFT) (재)한국컬러&패션트렌드센터