

## 16FW UK

국제유행색협회(INTERCOLOR)에서 제안한 2016 Fall/Winter시즌 국가별 컬러 분석



2016년 가을, 겨울의 국제 유행색 결정을 위한 INTERCOLOR의 103번째 회의가 터키 이스탄불에서 2014년 11월 19일부터 21일, 3일에 걸쳐 진행되었다.

INTERCOLOR는 “컬러는 국제적으로 논의되어야 하며, 서로 간의 동의 하에서 결정되어야 한다”는 INTERNATIONAL COLOR CONFERENCE의 논의 하에서 1963년 처음 시작되었고, 년 2회 INTERCOLOR 회의 개최로 실행에 옮겼다. INTERCOLOR CONGRESS는 년 2회 회원국의 도시에서 진행되며, 2년 앞선 시점에서의 LOCAL COLOR CONCEPT과 회원국 제안 컬러를 통해 시즌의 컨셉과 COLOR CARD를 결정, 제안한다.

이번 회의에서는 한국을 비롯한 15개국(중국, 핀란드, 프랑스, 독일, 헝가리, 이태리, 일본, 포르투갈, 스페인, 스위스, 태일란드, 터키, 영국, 미국)의 컬러 전문가들이 각국의 제안 컬러 발표와 국제 유행색 결정을 위해 참석하였으며, 특히 주목할만한 시선을 받은 국가들에 대한 컬러 경향에 대해 소개하고자 한다.



2016년 가을, 겨울의 국제 유행색 결정을 위한 INTERCOLOR의 103번째 회의가 터키 이스탄불에서  
2014년 11월 19일부터 21일, 3일에 걸쳐 진행되었다.

INTERCOLOR는 “컬러는 국제적으로 논의되어야 하며, 서로 간의 동의 하에서 결정되어야 한다” 는  
INTERNATIONAL COLOR CONFERENCE의 논의 하에서 1963년 처음 시작되었고, 년 2회 INTERCOLOR 회의 개최로 실행에 옮겼다.

INTERCOLOR CONGRESS는 년 2회 회원국의 도시에서 진행되며, 2년 앞선 시점에서의 LOCAL COLOR CONCEPT과  
회원국 제안 컬러를 통해 시즌의 컨셉과 COLOR CARD를 결정, 제안한다.  
한국은 1992년부터 CFT가 INTERCOLOR의 정식 멤버로 회의에 참석하였고,  
다음해 6월 61번째 회의부터 참여하여 발언권을 갖기 시작했다.

컬러는 모든 산업의 트렌드에서 가장 빠르게 결정되고 파급력을 가진다.  
특히 각국에서 제안하는 컬러는 주요 국가와 그 인접국의 컬러 트렌드 경향 파악, 컬러에 영향을 미치는 주요인들의 동향,  
현지 소비자들을 타겟으로 하는 상품기획 등 비즈니스에서의 수요가 점차 증가하고 있다.

이번 회의에서는 특히 주목할만한 시선을 받은 두번째 국가는 영국이다.  
영국의 컬러 선정 대표 기구인 British Textile Color Group(BTGC)는 1976년 런던의 영국컬러협회에서 명칭이 교체되었고, 같은 해 인터컬러 회원국으로  
가입하였다. BTGC는 자국 및 글로벌 무대에서 다양한 디자인 분야의 디자이너들과 컬러에 대한 생각들을 공유하고 네트워크를 형성하고 있다.  
BTGC는 감각적이고 세련된 컬러 팔레트와 영감을 주는 컨셉을 제안하여, 인터컬러 결정색 선정에도 크게 기여를 하고 있다.

# I . Theme

## “BLACK”



이번 시즌은 과학으로부터 오거나 자연으로부터 온 영감의 새로운 재료와 새 기술에 대한 지속적인 관심을 중심으로 이야기를 한다. 전 세계는 지금 조금씩 통제가 어려워 지는 것들에 대해 느끼고 있다. 우리는 처리해야 할 정보를 너무 많이 가지고 있기에, 조금 천천히, 후퇴하기도 하고 아름다움의 새 형태를 위해 창조하는 긍정적인 방법의 새 기술을 사용하기도 하며, 산업과 기술을 융합하는 일들을 할 필요가 있다.

새로운 재료는 절대 일반적이거나 고정적인 것이 아니다. 그들은 헤아릴 수 없으며, 수수께끼 같기도 하고, 설계되기도 하며, 변경되기도 한다. 우리의 시작점은 블랙(BLACK)이며, 이러한 블랙으로 이번 시즌 우리에게 이야기 하고자 하는 것은 우리들에게 불안감을 주는 것들이다. 그것은 유전자 변형으로 인한 돌연변이를 말할 수도 있으며 ‘블랙’ 그 이상의 어두운 영역으로의 진입을 말하기도 한다. 측량할 수 없는 무한한 깊이의 블랙은 최면을 걸듯 우리의 눈을 빼놓는다. 블랙홀과 같은 무한한 깊이의 색채와 움직이는 그림자는 미지의 영역에 대한 불안함과 섬뜩함을 느끼게 하는 동시에 인간의 탐험에 대한 본능을 일깨운다.



## II. Influence



### 1\_Vantablack

영국 Surrey Nanosystem에서 만들어낸 대부분의 빛을 흡수하는 물질. 블랙홀과 거의 흡사한 블랙이며, 눈으로 봤을 때 어떤 형태를 하고 있는지 짐작할 수 없다.



### 2\_Black Hole

### 3\_From Inserts By Marlene Huissoud

프로폴리스는 꿀벌이 여러 다른 나무들에게서 수집한 생분해 수지로, 꿀벌은 자신이 만든 프로폴리스로 원치 않은 공간에 노출되는 것을 막는다. 프로폴리스의 컬러는 주변의 생태 환경에 따라 달라지고 대부분이 브라운이지만, 작가는 고무나무의 검정 프로폴리스만을 사용하였다.

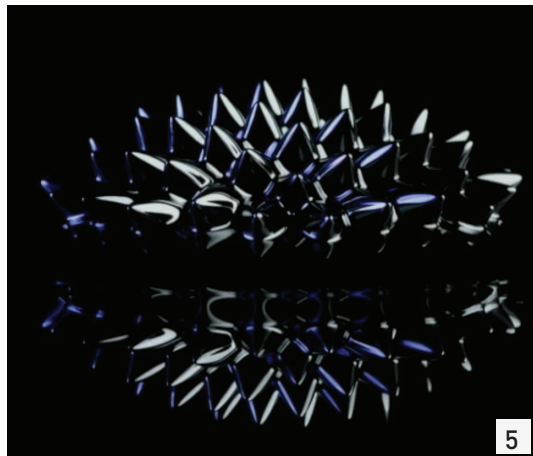


### 4\_LIX 3D Pen

펜에 블랙의 3D 물질을 넣어 허공에 입체를 그릴 수 있도록 하였다.



## II. Influence



### 5\_Ferrofluid

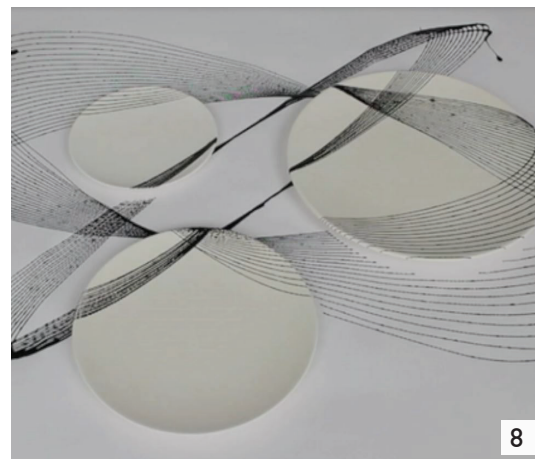
Ferrofluid의 정식 명칭은 자성유체로, 자석에 반응하는 점성을 가진 액체이며, 주변의 자성을 이용해 다양한 모양으로 변형이 가능하다.

### 6,7\_Work with me people III By Bart Hess

이 프로젝트는 사람들이 모여 리텍스로 뾰족한 바늘을 만들고, 그것으로 직물을 만드는 것이다. 뾰족한 바늘로 만들어진 이 직물은 놀랍게도 부드러운 털이 된다.

### 8\_Oscillation plates By David Derksen

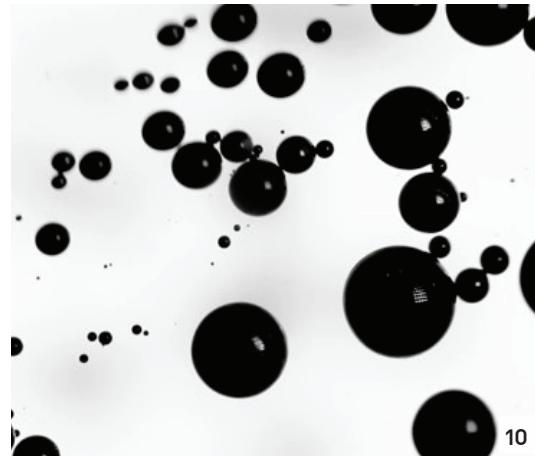
이 진동 플레이트는 중력에 영향을 받은 진자의 움직임에 의해 꾸며진다. 이 패턴은 자연에 존재하는 숨은 패턴을 드러내는 진자의 진동 그래픽을 표현한다.



## II. Influence

### 9,10\_Emergence By Susi Sie

결과를 모른채 액체를 가지고 실험을 시작하며 촬영한 작품이다.  
추상적인 이미지로 사람들에게 열린 해석을 하게끔 만든다.



### 11\_Black Gold homeware collection

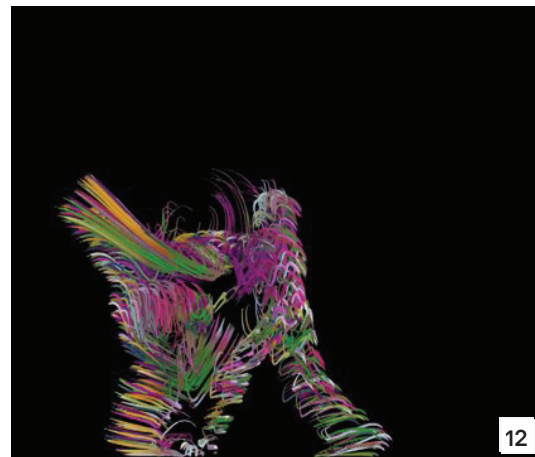
By Quintus Kropholler

감소하는 석유의 영향을 강조하기 위해 아스팔트 콘크리트를 사용했다.



### 12\_Drawing in Motion Presence 3.1

모션 캡처 성능에 의해 만들어진 이 비디오는 검은색의 화면에 움직이는 추상적인 형태의 움직임을 보여주는데, 이것으로 인간의 존재를 드러낸다. 이 추상적인 형태는 재료, 색상, 동작의 변경이 시간이 지남에 따라 무용 공연에 의해 변하게 된다.

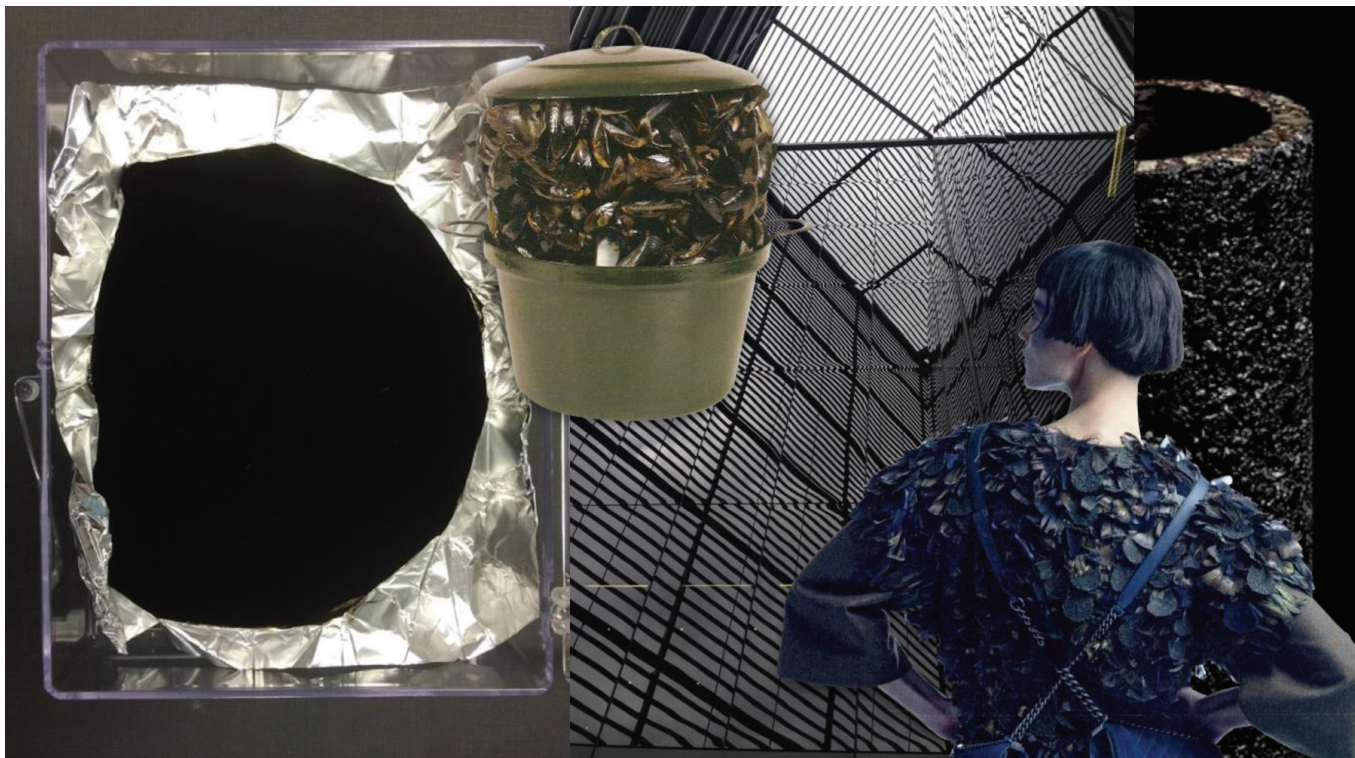


### III. Color Proposal

#### 오염

영국이 제안하는 첫번째 컬러팔레트는 오염(CONTAMINATE)이다. 오염은 블랙을 너머, 어두운 색의 새로운 영역으로 진입. 반타(vanta) 블랙은 미드나이트보다 더 깊고, 블랙보다 더 까맣다. 블랙은 표면이나 소재를 통해 표현되는 컬러, 그리고 주위를 반사하며 움직이는 오일의 윤기와 반짝임으로 오염된다.

이 색상은 이해가 어려우며, 우리의 신체와 집을 뒤덮고 있다. 차분한 심플리시티(simplicity)에 대한 니드(need)는 없다. 마음을 사로잡는 그래픽 패턴과 산업 소재는 변환되며 무한대로부터 나온다.

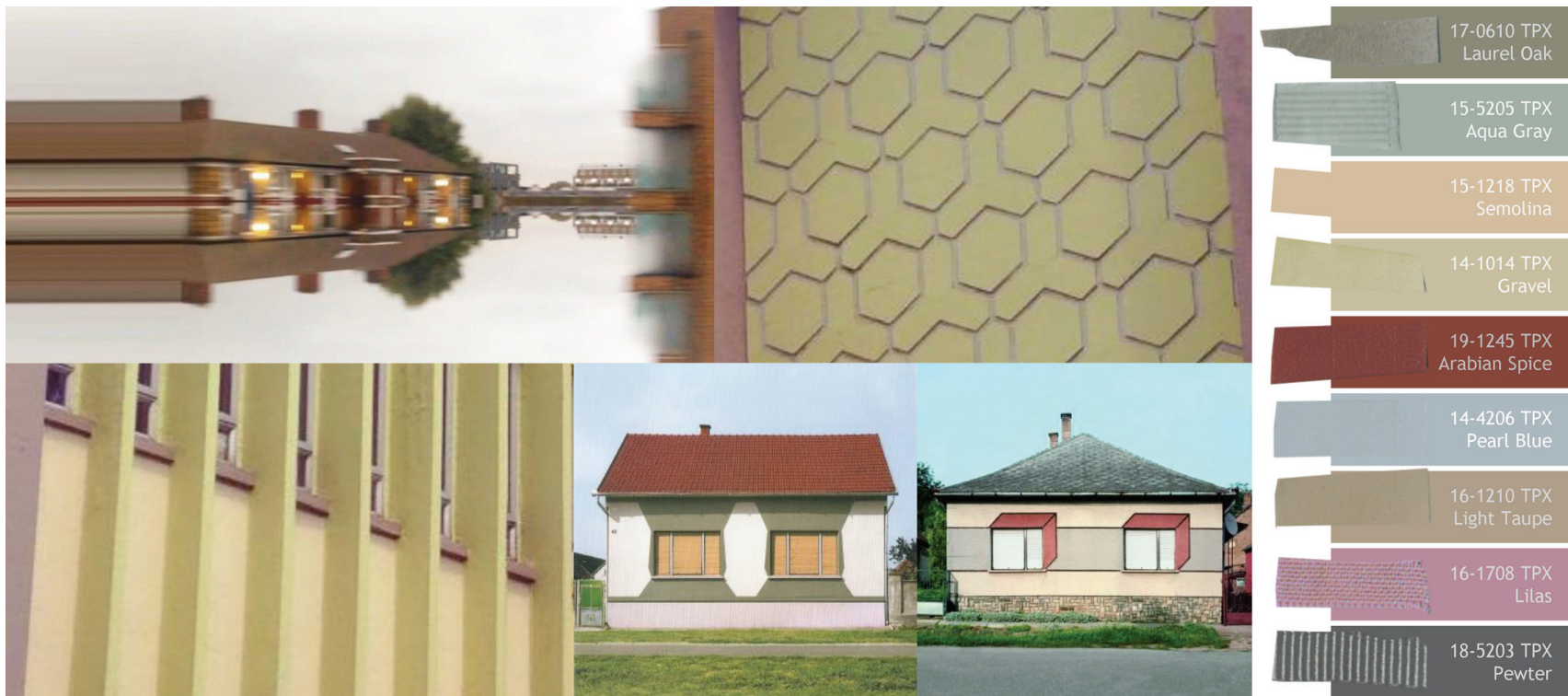


### III. Color Proposal

## 이동

영국이 제안하는 두 번째 컬러 팔레트는 이동(SHIFT)이다. 우리는 구축된 환경의 컬러와 소재를 샘플링한다. 도시의 이곳 저곳을 지나갈 때 발견하게 되는 일상의 컬러 풍경을 재정렬할 필요를 느낀다. 기능적인 건물과 면은 놀라운 구조물, 건축물, 직물과 표면의 비주얼한 언어를 보여 준다.

평평하게 펼쳐져 있으며, 중간 정도의 톤을 가진 노후화되고 닳은 표면은 개인적이며 매우 높은 수준의 새로운 팔레트를 만든다.





### III . Color Proposal

## 품

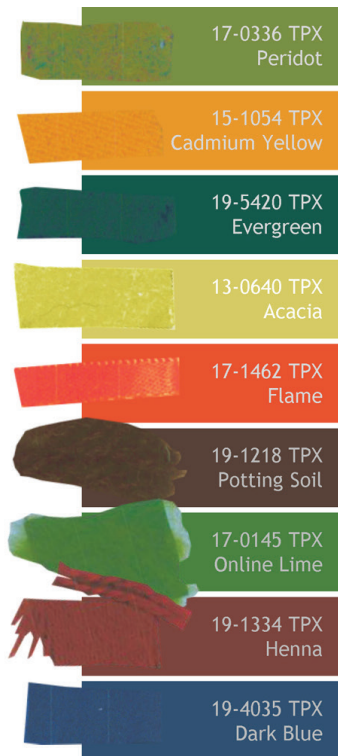
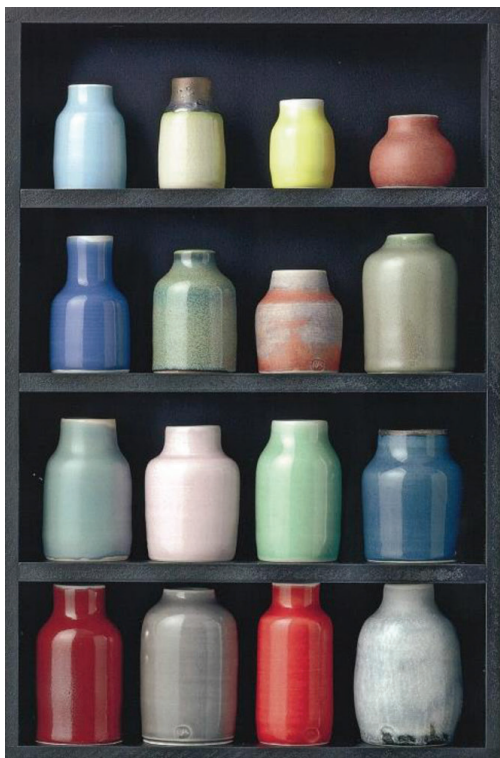
영국이 제안하는 세번째 컬러팔레트는 품(UNRAVEL)이다. 컬러의 미묘한 뉘앙스는 그 겹을 풀고 내면의 속성을 볼 때 나타난다. 우유 빛의 뿌옇고 민감한 색상은 팔레트 내에 보다 깊이 숨겨진 셰이드를 가리고, 덮으며 보호한다. 빛질 한 양모의 표면은 실크 벨벳과 가죽과 조용하게 배치된다. 머리카락은 형상이 남고, 여러 형태로 엮이며 엉킨다. 자연스러운 빛질의 패턴, 건조한 잔디 그리고 엮여 있는 영경귀는 우리 모두의 내면에 있는, 야생의 정신을 흉내 내며 **길들여지지 않은 구성(fabrication)**을 불러 일으킨다.



### III. Color Proposal

## 집중

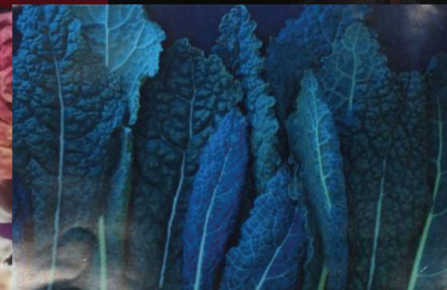
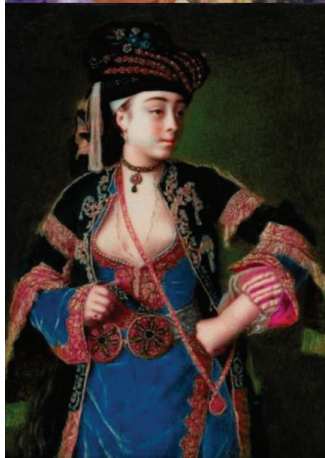
영국의 네번째 컬러 팔레트는 집중(CONCENTRATE)이다. 이 자연은 형태와 색상에 영감을 준다. 중심에서 벗어난 밝기는 판타지한 꽃이 있는 온실에서 생겨난다. 식물 실험과 생물학적 식물의 재성장은 이국적인 면모를 보다 강하고 모던하게 보여준다. 유행색은 엷록소 녹색에 마주하며 빛이 난다. 색상은 깊고 강렬한 광물적 퀄리티를 갖고 있다. 표면은 유약 또는 물, 암습(暗濕)의 모습이 보이는데, 이들은 이러한 색상을 보다 강하게 만든다.



### III. Color Proposal

## 매력

영국의 마지막 컬러 팔레트는 매력(CRUSH)이다. 이국적이며 매력적인, 그리고 다크하면서도 매료시키는, 자극적인 향으로 가득 찬 여정 그리고 낭만적인 정신의 귀환. 겨울 과일, 오토만 스파이스(ottoman spice), 감, 석류, 무화과와 옷나무에는 매우 향이 강한 색상이 있다. 빛을 반사하며 윤이 나는 이러한 알 수 없는 톤은 활력이 넘치며 분위기가 있으며, 다른 시대를 떠올리게 한다. 표면은 새로운 금속처럼 마법과 같은 웨이드(shade)를 유발하며 비취주며, 각 색상은 소중한 보석이 된다.



	18-4537 TPX Methyl Blue
	19-4125 TPX Majolica Blue
	19-3847 TPX Deep Blue
	16-0742 TPX Green Sulphur
	17-1537 TPX Mineral Red
	19-2030 TPX Beet Red
	17-1831 TPX Carmine
	19-5406 TPX Pine Grove
	17-5528 TPX Greenlake

## IV. National Color Card

## 16FW, UK



# National Color Proposal

(재)한국컬러앤드패션트렌드센터(CFT)에서는  
한국디자인진흥원과 함께 산업통상자원부의 지원을 받아  
디자인 산업에서 컬러 트렌드 동향을 조사 분석하여 정보를 제공하고 있으며,  
모든 정보는 디자인DB(<http://designdb.com/>)에서 무료로 받아보실 수 있습니다.

- 문 의 -

(재)한국컬러앤드패션트렌드센터 전략기획팀  
서울시 서초구 사임당로5, 남도빌딩 5층  
T. 02)549-2362 F. 02)549-4745 H. [www.cft.or.kr](http://www.cft.or.kr)

**(FT)** (재)한국컬러&패션트렌드센터